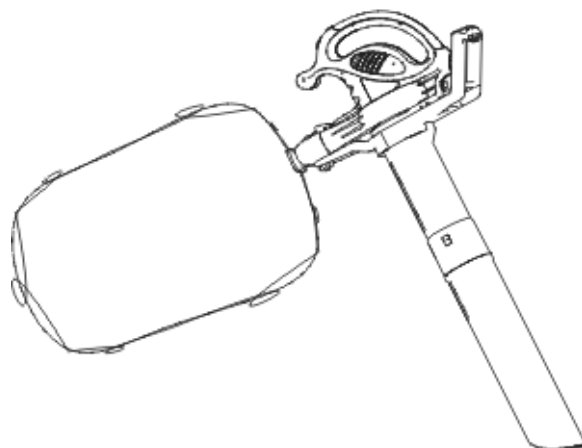
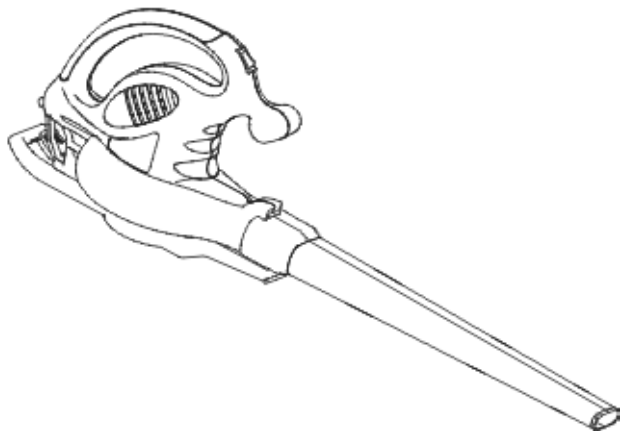


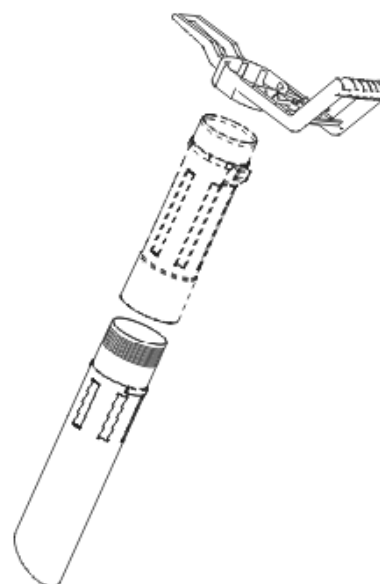
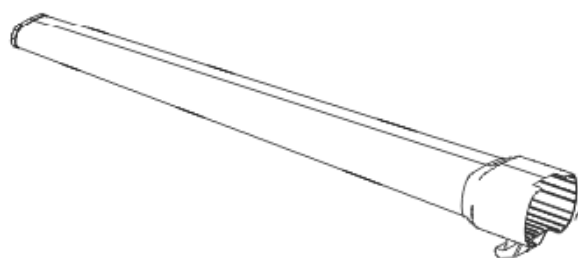
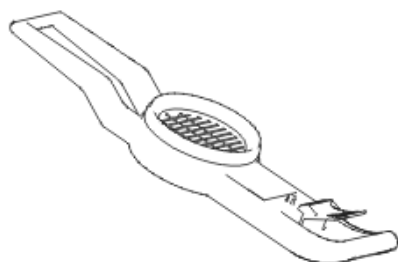
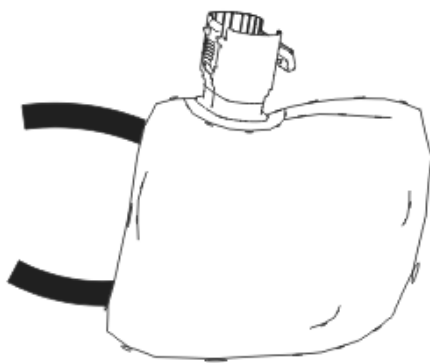
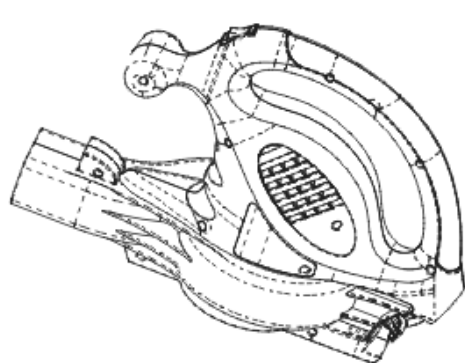


# Twister 2000



## РУКОВОДСТВО ПО ЭКСПЛУАТАЦИИ

Перед началом работы с пылесосом обязательно прочитайте данное руководство и сохраните его на будущее.

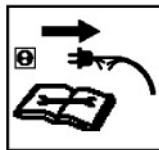


## Меры предосторожности

### Условные обозначения для бензопылесоса/воздуходува



**ОСТОРОЖНО:** Данное устройство может быть опасно! Неосторожное или неправильное обращение с ним может повлечь серьезные травмы.



Перед настройкой, чисткой, а также если сетевой кабель запутался или повредился, выключите бензопылесос и отключите его от сети.



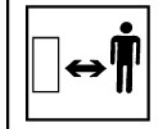
Прочитайте, пожалуйста, внимательно инструкции и разберитесь в том, как работают все настройки и переключатели.



Следите за тем, чтобы в радиусе 10 метров не было детей, животных или посторонних людей.



Не работайте и не оставляйте бензопылесос под дождем.



Во время работы с бензопылесосом рекомендуется пользоваться защитой для глаз.

#### Общие сведения

1. Не допускайте к работе с техникой детей до 14 лет или лиц, не ознакомленных с правилами эксплуатации. В некоторых случаях допустимый возраст для работы с техникой регулируется местными законами.
2. Эксплуатация техники и ее способы ее применения должны соответствовать инструкциям, приведенным в руководстве.
3. Работа с техникой в состоянии усталости, болезни или под воздействием алкоголя, наркотических средств и медикаментов строго запрещена.
4. Следует иметь в виду, что пользователь несет полную ответственность за последствия или ущерб, причиненный здоровью людей и их имуществу, в результате работы с техникой.

#### Меры предосторожности при работе с электрооборудованием

1. Рекомендуется использовать устройства защитного отключения, рассчитанных не более чем на 30 мА. Однако даже эти меры не гарантируют полной безопасности, поэтому следует всегда соблюдать меры предосторожности. Всякий раз перед началом работы обязательно проверяйте устройство защитного отключения.
2. Перед началом работы проверьте сетевой кабель на наличие дефектов. При обнаружении таковых кабель следует заменить на новый. В целях безопасности для замены кабеля следует обратиться в официальный сервисный центр или к квалифицированному инженеру.
3. Ни в коем случае не пользуйтесь техникой с поврежденным кабелем.
4. При обнаружении порезов или дефектов изоляции немедленно прекратите работу и отключите сетевой шнур из розетки. Ни в коем случае не касайтесь поврежденного кабеля, если он находится под напряжением. Не пытайтесь восстановить поврежденный кабель, вместо этого замените его на новый.
5. Перед началом работы обязательно размотайте сетевой шнур. В противном случае он может перегреться, а производительность устройства может снизиться.
6. Перед тем как отсоединять кабель, соединитель или переходник, обязательно выключите само устройство.
7. Перед тем, как сматывать сетевой шнур, обязательно осмотрите его на предмет наличия дефектов, потертостей. Не пытайтесь восстановить поврежденный кабель, вместо этого замените его на новый (соответствующий требованиям компании Electrolux Outdoor Products).
8. Сматывайте сетевой шнур аккуратно так, чтобы не при этом не происходило сильных перегибов.
9. Ни в коем случае не перемещайте устройство за сетевой шнур.
10. При отключении сетевого шнура от розетки держите его за вилку, а не за сам шнур. Кроме того, не вскрывайте самостоятельно вилку шнура.
11. Напряжение источника питания должно соответствовать указанному на паспортной табличке, которая находится на корпусе устройства.
12. Вся техника, произведенная под нашей маркой, имеет двойную защиту с соответствии со стандартом EN60335. Ни в коем случае не соединяйте заземляющий контакт с корпусом устройства.

#### Подготовительный этап

1. Для работы с бензопылесосом вам потребуется защитная одежда, перчатки и прочная обувь.
2. Рекомендуется пользоваться защитой для глаз.
3. Кроме того, следует пользоваться наушниками.
4. Чтобы пыль не вызывала у вас раздражение, пользуйтесь защитной маской.
5. Во время работы на вас не должно быть никакой одежды со свисающими краями и никаких украшений, которые могут попасть во впускное отверстие бензопылесоса.
6. На вашей одежде не должно быть никакой фурнитуры (кулисок, ремешков и затяжек), которые могут попасть во впускное отверстие бензопылесоса.
7. Перед началом работы осмотрите пылесос на предмет неисправностей. В случае обнаружения таковых, выполните необходимый ремонт или замените неисправные детали на новые.
8. Не пользуйтесь пылесосом, если он неисправен или какие-то болты не плотно закручены. По вопросам ремонта обращайтесь в официальный сервисный центр.
9. Перед началом работы убедитесь также в том, что бензопылесос соответствует правилам техники безопасности.
6. Не тяните бензопылесос за сетевой шнур.
7. Следите за тем, чтобы в пределах опасной зоны не было посторонних людей, животных или детей.
8. Если у вас длинные волосы, не подносите близко к голове бензопылесос, чтобы они не попали во впускное отверстие.
9. Следите за тем, чтобы на впускных отверстиях не накапливалась грязь.
10. Будьте всегда бдительны.
11. Не пытайтесь пользоваться бензопылесосом без собранного и должным образом установленного мусорного мешка.
12. Не сдувайте мусор в направлении прохожих.
13. Не пытайтесь дотянуться пылесосом слишком далеко. Всегда старайтесь стоять на ногах устойчиво и не терять равновесия.
14. Выключите бензопылесос из сети:
  - перед установкой или снятием мусорного мешка;
  - если вы собираетесь оставить бензопылесос без присмотра на длительное время;
  - перед устранением засоров;
  - перед проверкой, чисткой или профилактикой;
  - при сильной вибрации. Выключите кусторез и сразу осмотрите его. В противном случае сильная вибрация может привести к серьезным травмам.

#### Эксплуатация

1. Пользуйтесь бензопылесосом только в светлое время суток или при хорошем искусственном освещении.
2. По возможности старайтесь не пользоваться бензопылесосом после дождя или росы.
3. Не пользуйтесь бензопылесосом рядом с водоемами и не опускайте его в воду.
4. Необходимо знать, как быстро выключить бензопылесос в экстренном случае.
5. Чтобы стоять устойчиво при работе с бензопылесосом, вам потребуется обувь на нескользящей подошве.

#### Обслуживание и хранение

1. Следите за тем, чтобы все гайки, болты и шурупы были плотно закручены. Это условие является важным для соблюдения техники безопасности.
2. При обнаружении признаков износа или дефектов в комплектующих, немедленно замените их на новые.
3. По окончании работы уберите бензопылесос в безопасное место, где он будет защищен от внешних воздействий.
4. Не забывайте регулярно проверять мусорный мешок. Если на нем наметились следы износа, замените его на новый.

## Сетевой кабель

#### ВНИМАНИЕ

Сетевой кабель должен иметь сечение 1,00 мм<sup>2</sup> и длину не более 40 метров.

#### Максимальное напряжение:

Для сетевого кабеля с сечением 1,00 мм<sup>2</sup> – переменный ток 10А при 250В.

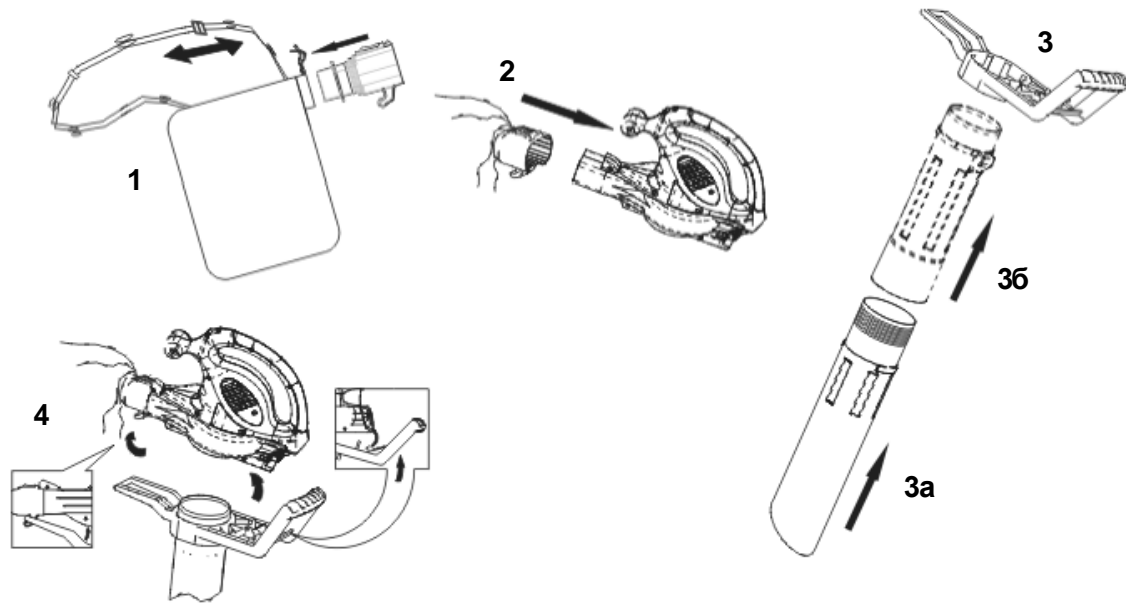
1. По вопросам приобретения сетевых кабелей и удлинителей обращайтесь в Сервисный Центр Electrolux Outdoor Products.
2. Пользуйтесь удлинителями, которые специально предназначены для работы вне помещения.

## Правила сборки

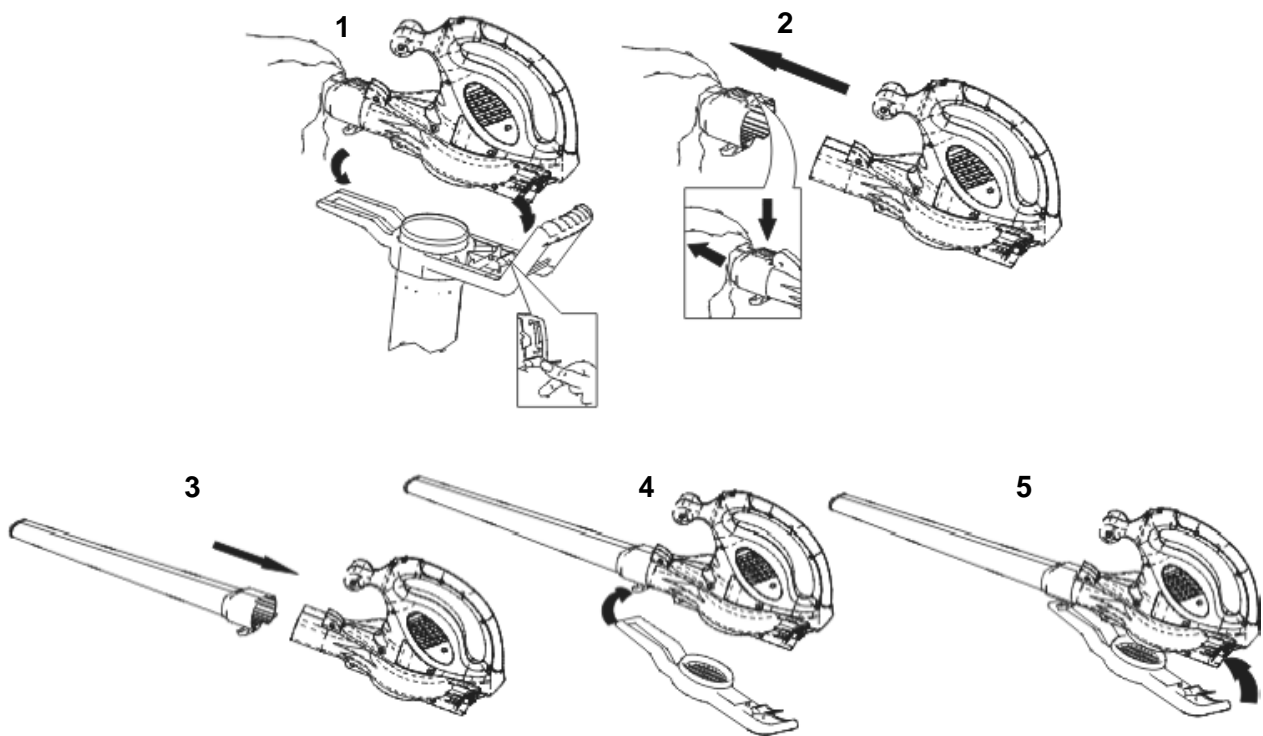
**⚠ ВНИМАНИЕ:** Выключите бензопылесос и отключите его от сети перед тем как открывать впускное отверстие или перед тем как снимать или ставить отсекающую трубку для работы в режиме пылесоса или воздуходува. Подождите, пока двигатель полностью не остановится, чтобы не повредиться вращающимися лопастями вентилятора.

**⚠ ВНИМАНИЕ:** Если вы приобрели бензопылесос в собранном виде, проверьте качество сборки и плотность всех соединений.

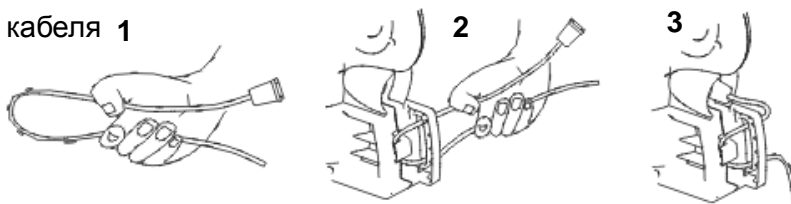
### Схема сборки пылесоса



### Как перевести пылесос в режим воздуходува



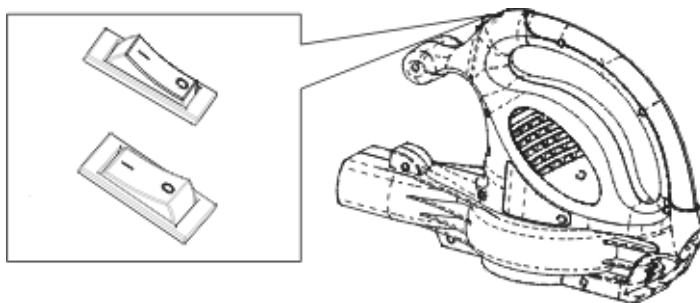
### Ограничитель кабеля 1



## Включение и выключение

**⚠ ВНИМАНИЕ:** Перед началом работы убедитесь в том, что все трубки плотно соединены.

**⚠ ВНИМАНИЕ:** Не пользуйтесь пылесосом без мусоросборника. Будьте осторожны с мусором, который пылесос поднимает с земли воздушным потоком. Не касайтесь лопастей вентилятора, так как это может повлечь серьезные травмы. Пользуйтесь защитными очками или маской, чтобы камни или мусор, которые под воздействием воздушной струи или рикошетом могут попасть в глаза, и в результате это может привести к потере зрения или тяжким травмам.



## Эксплуатация

Как держать бензопылесос



**⚠ ВНИМАНИЕ:** Перед включением пылесоса осмотрите территорию, где вы собираетесь работать. Уберите весь мусор, твердые предметы (камни, стекла, проволоку и т. п.): такие предметы могут попасть в воздушный поток и нанести повреждения во время работы.

### РЕЖИМ ВОЗДУХОДУВА

Режим воздуходува используется в следующих случаях:

- Для сдувания мусора и травы с подъездных дорожек на территории дома, тропинок, площадок и т. д.
- Для сметания травы, листьев в кучу или выметания мусора из углов и труднодоступных мест.

Держите воздуходув так, чтобы поток воздуха был направлен вниз или вбок в одну и ту же сторону. Старайтесь держаться на расстоянии от тротуаров, валунов, автомобилей и оград. Чтобы вымести мусор из углов, не направляйте воздушный поток в угол, тогда пыль не будет разлетаться в стороны и не попадет вам в лицо. Будьте аккуратны, работая рядом с деревьями. Сильный воздушный поток может повредить мелкие и слабые растения.

### РЕЖИМ ПЫЛЕСОСА

- ⚠ ВНИМАНИЕ:** Не направляйте воздуходув на камни, гравий, металлические предметы, осколки стекла и т. п. В противном случае вы можете вывести из строя вентилятор. Во избежание поражения электрическим током, не допускайте попадания в пылесос воды и прочих жидкостей. Пользуйтесь пылесосом в тех случаях,
- если вам нужно убрать сухие листья, траву, мелкие ветки, бумагу.
  - Продвигаясь вперед, поворачивайте пылесос влево и вправо. Большие скопления мусора могут привести к засору пылесоса. Старайтесь избегать таких мест.
  - Чтобы уборка была более эффективной, держите пылесос так, чтобы впускное отверстие было приподнято над поверхностью на 2-3 см.

**⚠ ВНИМАНИЕ:** В случае засора, выключите пылесос и отключите его от сети. Подождите, пока вентилятор не остановится, разберите трубки и устраните засор во всасывающем отверстии пылесоса.

## Обслуживание и профилактика

**⚠ ВНИМАНИЕ:** Перед проведением профилактики обязательно отключите бензопылесос от сети.

### Общие рекомендации

Гарантия не распространяется на неисправности, вызванные нарушением правил эксплуатации или небрежным обращением с пылесосом, к гарантийным случаям не относятся. Чтобы пользоваться гарантийным обслуживанием, необходимо поддерживать бензопылесос в рабочем состоянии так, как это описано в инструкции. Для этого вам периодически придется выполнять некоторые настройки

Всякий раз перед началом работы проверьте, насколько плотно зафиксированы все детали и соединения:

- заслонка впускного отверстия
- трубка для пылесоса
- трубка для воздуходува
- мусоросборник

Проверьте пылесос на наличие неисправных или отслуживших деталей.

- **ВКЛЮЧАТЕЛЬ (ON/OFF)** - Убедитесь в том, что включатель работает. После включения переведите его в положение OFF (ВЫКЛ) - пылесос должен выключиться. После этого снова запустите его и начинайте работу.

- Крышка впускного отверстия - не пользуйтесь пылесосом, если эта заслонка не закрывается.

По окончании работы не забудьте выключить пылесос и отключить его от сети. Осмотрите и протрите его и все таблички на корпусе.

- По окончании работы осмотрите бензоопылесос на предмет незафиксированных и поврежденных деталей. Для ухода за бензопылесосом пользуйтесь тканевой салфеткой, смоченной в слабом чистящем растворе.
- После того как вы смыли всю грязь, протрите пылесос чистой сухой салфеткой.

Промойте мусоросборник

**ВНИМАНИЕ: НЕ ЗАБУДЬТЕ ПРЕДВАРИТЕЛЬНО ОПУСТОШИТЬ МУСОРОСБОРНИК.**

Чтобы воздушный поток проходил свободно, а мусоросборник служил долго, следует всегда следить за его состоянием и своевременно опустошать.

- Мусоросборник следует опустошать каждый раз по окончании работы. Не храните его, если внутри остались листья, трава и т. д.
- Мусоросборник следует тщательно промывать как минимум раз в год. Для этого снимите его с пылесоса и выверните наизнанку. Промойте его под струей воды и дайте высохнуть. Только после этого им можно пользоваться снова.

## Ремонт

**⚠ ВНИМАНИЕ:** Если в пылесосе возникли неисправности, связанные с механикой или электрикой, не открывайте корпус, а обратитесь в официальный сервисный центр Electrolux Outdoor Products.

**⚠ ВНИМАНИЕ:** Прежде чем открывать заслонку впускного отверстия, выключите бензопылесос и отключите его от сети. Во избежание травм дождитесь, пока вентилятор полностью не остановится.

1. Откройте заслонку впускного отверстия и, удерживая ее, снимите всасывающую трубку. Все остальные действия производятся также с открытой заслонкой.

2. Достаньте до всасывающего отверстия и соберите оттуда всю скопившуюся грязь. Не забудьте также прочистить вентилятор.
3. Посмотрите, нет ли на лопастях вентилятора каких-либо дефектов и трещин. При обнаружении таковых ни в коем случае не пользуйтесь пылесосом. Обратитесь в официальный сервисный центр Electrolux Outdoor Products. Не пытайтесь менять вентилятор самостоятельно.

## Правила хранения

- ⚠ ВНИМАНИЕ:** по окончании работы всегда выполняйте следующие действия:
- Выключите пылесос и отключите его от сети.
  - Перед транспортировкой оставьте пылесос на некоторое время, чтобы двигатель остыл.
  - Перед тем как убрать пылесос на хранение, не снимайте с него защитные заслонки. Храните его так, чтобы не повредить его случайно никакими острыми предметами, которые могут быть рядом.
  - Не храните пылесос включенным в сеть. Берегите его от детей.

### Длительное хранение

После окончания теплого сезона или в случае, если вы не собираетесь пользоваться пылесосом более 30 дней, следует соответствующим образом подготовить его. Для этого выполните следующие действия:

- Выключите пылесос и отключите его от сети.

- Перед длительным хранением проведите полную чистку пылесоса.
- Откройте крышку впускного отверстия и достаньте оттуда всю собравшуюся грязь, траву и мусор. Осмотрите пылесос и все трубки. После этого закройте крышку.
- Сотрите всю грязь с вентиляционных и впускных отверстий.
- Храните пылесос в проветриваемом помещении и желательно под чехлом, чтобы внутрь не попала пыль и грязь. Не накрывайте полиэтиленом, так как он не пропускает воздух, что способствует появлению конденсата, и как следствие, коррозии.
- Проверьте, чтобы все детали и болты были плотно зафиксированы. Если какие-то узлы или детали износились или имеют дефекты, замените их на новые.

## Устранение неисправностей


**⚠ ВНИМАНИЕ:** Перед поиском и устранением неисправностей обязательно выключите сначала пылесос и отключите его от сети. Это не относится к тем случаям, когда для выявления дефектов необходимо специально включить пылесос.

НЕИСПРАВНОСТЬ	ВОЗМОЖНАЯ ПРИЧИНА	СПОСОБ УСТРАНЕНИЯ
Бензопылесос не включается	<ol style="list-style-type: none"><li>1. Выключатель находится в положении OFF (ВЫКЛ).</li><li>2. Сетевой кабель отключен от сети.</li><li>3. Общая сеть отключена, либо перегорел предохранитель.</li><li>4. Проблема механического свойства.</li></ol>	<ol style="list-style-type: none"><li>2. Переведите переключатель в положение ON (ВКЛ).</li><li>2. Включите кабель в сеть.</li><li>3. Переключите автоматический выключатель или замените предохранитель.</li><li>4. Обратитесь в официальный сервисный центр Electrolux Outdoor Products.</li></ol>
Сильная вибрация.	<ol style="list-style-type: none"><li>1. На вентиляторе накопилась грязь.</li><li>2. Проблема механического свойства.</li></ol>	<ol style="list-style-type: none"><li>1. Необходимо тщательно очистить вентилятор от грязи.</li><li>2. Обратитесь в официальный сервисный центр Electrolux Outdoor Products.</li></ol>
Вентилятор не работает	<ol style="list-style-type: none"><li>1. На вентиляторе или во впускном отверстии накопилась грязь.</li><li>2. Проблема механического свойства.</li></ol>	<ol style="list-style-type: none"><li>1. Устраните засоры и проведите чистку пылесоса.</li><li>2. Обратитесь в официальный сервисный центр Electrolux Outdoor Products.</li></ol>

## Информация об охране окружающей среды

Продукция компании Electrlux Outdoor Products отвечает стандартам Системы Управления Природопользованием (ISO 14001) с применением по возможности компонентов, произведенных по технологиям, наиболее безопасным для окружающей среды, в соответствии с процедурами компании и с возможностью вторичной переработки по окончании срока службы изделия.

- Упаковка подлежит вторичной переработке, а пластиковые детали промаркированы (там, где это целесообразно) для отдельной переработки материалов.
- Переработка изделий, срок службы которых закончился, не должна наносить вред окружающей среде.
- По вопросам утилизации обращайтесь в местную администрацию.

Знак  свидетельствует о том, что данное изделие или упаковка не относятся к бытовому мусору. Это означает, что их следует сдавать в соответствующий пункт вторичной переработки электрического и электронного оборудования. Следите за тем, чтобы переданные вами изделия были утилизированы правильно, тем самым вы сможете предотвратить потенциальные негативные последствия для окружающей среды и здоровья человека, которые могут также быть следствием некорректного обращения с отходами. За более подробной информацией в отношении данного изделия обращайтесь в местные органы самоуправления, службу утилизации бытовых отходов или магазин, где вы приобрели данное оборудование.

## Рекомендации по обслуживанию

- На каждом устройстве имеется серебристая с черным паспортная табличка.
- Рекомендуется проводить обслуживание по крайней мере один раз в год. Если же вы собираетесь пользоваться устройством в профессиональных целях, то обслуживание следует проводить чаще.

## Условия гарантии

При обнаружении заводских дефектов в течение гарантийного срока Electrolux Outdoors Products обязуется обеспечить ремонт и замену неисправных частей в авторизованных сервисных центрах бесплатно при соблюдении следующих условий:

- (а) Информация о неисправности направлена напрямую в авторизованный сервисный центр.
- (б) Имеются документы, подтверждающие покупку продукта.
- (в) Неисправность не вызвана нарушением правил эксплуатации, пренебрежением или несоблюдением правил настройки.
- (г) Неисправность не является следствием естественного износа.
- (д) Устройство не находилось в ремонте и на обслуживании, не было вскрыто или разобрано и не обслуживалось лицами, не одобренными компанией Electrolux Outdoor Products.
- (е) Устройство не сдавалось в аренду.
- (ж) Устройство эксплуатировалось ее непосредственным владельцем.
- (з) Устройство не эксплуатировалось иначе, кроме как в той стране, для которой оно предназначено.
- (и) Устройство не использовалось для коммерческих целей.
- Гарантия является дополнением к правам потребителя и ни в коем случае не ущемляет их.

Перечисленные далее неисправности не попадают под действие гарантии, поэтому очень важно, чтобы вы прочитали руководство по эксплуатации внимательно и усвоили, как пользоваться и

обслуживать ваше устройство.

### Неисправности, которые не попадают под действие гарантии:

- Неисправности, которые возникли по причине несвоевременного обращения в сервисную службу.
- Неисправности, возникшие вследствие резкого удара.
- Неисправности, возникшие по причине несоблюдения правил и советов, приведенных в руководстве по эксплуатации.
- Устройства, не предусмотренные данной гарантией.
- Следующие предметы подлежат износу, и срок их службы зависит от регулярного обслуживания и, как следствие, не попадают под условия гарантии: сетевой шнур и мусоросборник.
- **Внимание!** Компания Electrolux Outdoor Products не несет ответственности по гарантии за дефекты, вызванные непосредственно или частично, прямо или косвенно в результате установки или замены частей или дополнительных комплектующих, которые не произведены и не одобрены компанией Electrolux Outdoor Products, или в результате технических вмешательств в конструкцию устройства.



## ЗАЯВЛЕНИЕ О СООТВЕТСТВИИ СТАНДАРТАМ ЕЭС

<p>Я, нижеподписавшийся М. Боуден, Директор отдела исследований и разработок компании Electrolux Outdoor Products (адрес: Aycliffe Industrial Park, <b>NEWTON AYCLIFFE</b>, Co. Durham, DL 6 UP) подтверждаю, что данное изделие:</p> <p>Класс <b>Воздуходув для уборки листьев.</b></p> <p>Производитель <b>Electrolux Outdoor Products</b></p> <p>соответствует требованиям Директивы 2000/14/ЕЕС.</p>	<p>Я, нижеподписавшийся М. Боуден, Директор отдела исследований и разработок компании Electrolux Outdoor Products (адрес: Aycliffe Industrial Park, <b>NEWTON AYCLIFFE</b>, Co. Durham, DL5 6 UP) подтверждаю, что образец данного изделия был протестирован в соответствии с требованиями директивы 81/1051/ЕЕС.</p> <p>Максимальный уровень звукового давления в децибелах А, зафиксированный при работе на месте пользователя, в условиях заглушенной полубезэховой камеры составил: -</p>	<p>Я, нижеподписавшийся М. Боуден, Директор отдела исследований и разработок компании Electrolux Outdoor Products (адрес: Aycliffe Industrial Park, <b>NEWTON AYCLIFFE</b>, Co. Durham, DL 6 UP) подтверждаю, что образец данного изделия был протестирован в соответствии с требованиями директивы ISO 5349. Максимальное взвешенное среднеквадратичное значение вибрации, зафиксированное при работе на месте пользователя, составил: -</p>
<p>Маркировка серии: на корпусе</p> <p>Порядок аттестации: в соответствии с Приложением V</p> <p>Прочие директивы и стандарты: 98/37/ЕЕС, 89/336/ЕЕС, 73/23/ЕЕС, EN60555-2:1987, EN60555-3:1987, EN55014-1:1993, EN55014-1:1995, EN60335-1:1994, IEC60335-2-100</p>		

<b>Модель</b>	<b>Рас a Mow</b>
Гарантированный уровень шума.....	107 дБА
Зафиксированный уровень шума.....	105 дБА
Уровень шума.....	92 дБА
Вибрация.....	15 м/с <sup>2</sup>
Номинальный объем воздушного потока на входе.....	0,167 м <sup>3</sup> /с
Вес.....	4,2 кг



М. Боуден  
 Ньютон Эйклифф, 13/06/2004  
 Директор отдела исследований и разработок

Electrolux Outdoor Products:

Aycliffe Industrial Park

NEWTON AYCLIFFE

County Durham DL5 6UP

**ENGLAND (АНГЛИЯ)**

**Телефон - (00) 44 1325 300303 Fax - (00) 44 1325 310339**

**Служба клиентской поддержки в Великобритании - 01325 300303 Факс - 01325 310339**

**Посетите наш сайт в Интернете: [www.electrolux.com/flymo](http://www.electrolux.com/flymo)**

Мы постоянно стремимся совершенствовать нашу продукцию, поэтому мы оставляем за собой право вносить изменения в технические характеристики без предварительного уведомления.

Компания Electrolux Outdoor Products производит свою продукцию под несколькими известными марками по различным зарегистрированным образцам, в различных конструктивных решениях и под разными торговыми марками во многих странах мира.

E2005 Electrolux Outdoor Products Ltd. Registered Office, Electrolux Works, Oakley Road, Luton LU4 9QQ  
Registered number 974979 England (Англия)